

**ICBC TURKEY PORTFÖY
SÜRDÜRÜLEBİLİRLİK HİSSE SENEDİ FONU
(HİSSE SENEDİ YOĞUN FON)**

**30 HAZİRAN 2022 TARİHİ İTİBARIYLA
YATIRIM PERFORMANSI KONUSUNDA
KAMUYA AÇIKLANAN BİLGİLERE
İLİŞKİN RAPOR**

ICBC TURKEY PORTFÖY SÜRDÜRÜLEBİLİRLİK HİSSE SENEDİ FONU (HİSSE SENEDİ YOĞUN FON)

ICBC Turkey Portföy Sürdürülebilirlik Hisse Senedi Fonu(Hisse Senedi Yoğun Fon)'nun ("Fon") 23 Mart - 30 Haziran 2022 dönemine ait ekteki performans sunuş raporunu Sermaye Piyasası Kurulu'nun VII-128.5 sayılı "Bireysel Portföylerin ve Kolektif Yatırım Kuruluşlarının Performans Sunumuna, Performansa Dayalı Ücretlendirilmesine ve Kolektif Yatırım Kuruluşlarını Notlandırma ve Sıralama Faaliyetlerine İlişkin Esaslar Hakkında Tebliğ"inde ("Tebliğ") yer alan performans sunuş standartlarına ilişkin düzenlemeleri çerçevesinde incelemiş bulunuyoruz.

İncelememiz sadece yukarıda belirtilen döneme ait performans sunuşunu kapsamaktadır. Bunun dışında kalan dönemler için inceleme yapılmamış ve görüş oluşturulmamıştır.

İncelememiz sonucunda Fon'un 23 Mart - 30 Haziran 2022 dönemine ait performans sunuş raporunun Tebliğ'de belirtilen performans sunuş standartlarına ilişkin düzenlemelere uygun hazırlanmadığı kanaatine varmamıza sebep olacak herhangi bir tespitimiz bulunmamaktadır.

Diğer Husus

23 Mart -30 Haziran 2022 dönemine ait performans sunuş raporunda sunulan ve performans bilgisi hesaplamalarına dayanak teşkil eden finansal bilgiler Türkiye Bağımsız Denetim Standartları'na ("BDS") uygun olarak tam kapsamlı veya sınırlı bağımsız denetime tabi tutulmamıştır.

DRT BAĞIMSIZ DENETİM VE SERBEST MUHASEBECİ MALİ MÜŞAVİRLİK A.Ş.

Member of **DELOITTE TOUCHE TOHMATSU LIMITED**

Mehmet Erol, SMMM
Sorumlu Denetçi

İstanbul, 29 Temmuz 2022

**30 Haziran 2022 tarihi itibarıyla yatırım performansı
konusunda kamuya açıklanan bilgilere ilişkin rapor**

**23 MART – 30 HAZİRAN 2022 HESAP DÖNEMİNE AİT
PERFORMANS SUNUŞ RAPORU**

A.TANITICI BİLGİLER

PORTFÖY BİLGİLERİ		YATIRIM VE YÖNETİME İLİŞKİN BİLGİLER
Halka Arz Tarihi	23.03.2022	Portföy Yöneticileri
30 Haziran 2022 tarihi itibarıyla		Alper KOÇ, Türkay AKBULUT, Kadir Egemen CANDIR, Yasemin ÇINAR
Fon Toplam Değeri	1.962.049,32	Fonun Yatırım Amacı, Stratejisi
Yatırımcı Sayısı	23	FONUN TANIMI: Hisse Senedi Fonu, büyük oranda BIST 100 endeksine göre iyi performans gösteren ortaklık paylarına yatırım yaparak BİST 100 endeksinden daha iyi bir getiri elde etmeyi hedefler.
Birim Pay Değeri	1,127926	AMAÇ: Fon, BİST Ulusal 100 Endeksinin getirisinden daha yüksek oranda getiri amaçlar.
Tedavül Oranı %	%0,87	YÖNETİM STRATEJİSİ: Fon, portföyünün en az %80'i ile devamlı olarak BİST'te işlem gören ortaklık paylarına yatırım yapar. Fon portföyünün %20'lik kısmı ile Repo Ters Repo, Takasbank Para Piyasası, TL-Döviz Mevduat, Türk Kamu ve Özel Sektör Borçlanma araçlarına yatırım yapabilir.
PORTFÖY DAĞILIMI %		
HİSSE	92,34%	
TPP	5,25%	
VIOP	2,41%	
*Portföy Dağılımları Fon Portföy dağılımları üzerinden belirtilmiştir.		En Az Alınabilir Pay Adedi
		???
Fonun Yatırım Riskleri		Fon ağırlıklı olarak borçlanma ve sermaye piyasası araçlarına yatırım yaptığı için düşük risklidir. Fon getirilerinin volatilitesiyle hesaplanan risk değeri 2'dir.

23 MART – 30 HAZİRAN 2022 HESAP DÖNEMİNE AİT PERFORMANS SUNUŞ RAPORU

B. PERFORMANS BİLGİSİ

Yıllar	Toplam Getiri (%)	Karşılaştırma Ölçütünün Getirisi (%)	Enflasyon Oranı (**) (%)	Bilgi Rasyosu (%)	Portföyün veya Portföy Grubunun Zaman İçinde Standart Sapması %	Karşılaştırma Ölçütünün Standart Sapması	Sunuma Dahil Dönem Sonu Portföy veya Portföy Grubunun Net Varlık Değeri	Sunuma Dahil Portföy veya Portföy Grubunun Yönetilen Portföyler İçindeki Oranı(%)	Yönetilen Tüm Portföyler Tutarı
2022/1Ç	12,21	9,119	42,35	12,12	1,431	1,418	221.757.296,16	38,6	573.513.790

* “Fon Toplan Getiri” ve “Karşılaştırma Ölçütünün Getirisi” fon kuruluş tarihinden itibaren alınmıştır.

** Enflasyon oranı TÜİK tarafından açıklanan TÜFE'nin dönemsel oranıdır.

- Portföyün geçmiş dönem performansı gelecek dönem performansı için bir gösterge olamaz.

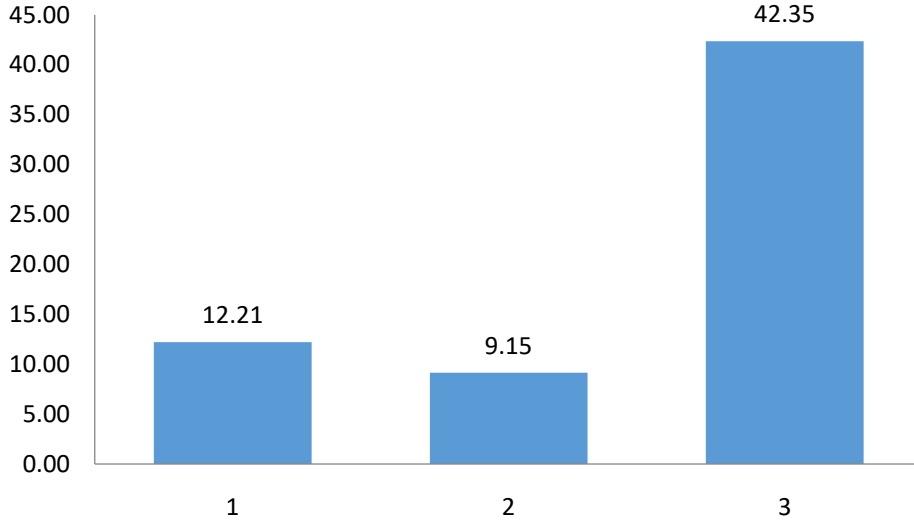
23 MART – 30 HAZİRAN 2022 HESAP DÖNEMİNE AİT PERFORMANS SUNUŞ RAPORU

C. DİPNOTLAR

30 Haziran 2022 tarihi itibarıyla;

Gerçekleşen Getiri : 12,21 %

olarak gerçekleşmiştir.



C.1. 30 Haziran 2022 tarihi itibarıyla sona eren performans döneminde Fon tarafından hedeflenen karşılaştırma ölçütlerinin sahip olduğu yatırım araçlarının hesaplanan 01.01.2021–30.06.2022 tarihleri arasındaki getirileri aşağıdaki gibidir:

BİST Sürdürülebilirlik Getiri Endeksi	95%
BİST-KYD Repo (Brüt) Endeks	5%

Söz konusu yatırım araçlarının ilgili dönem getirilerinin, Fon'un yatırım stratejisi dahilinde hedeflenen portföy oranlarıyla ağırlıklandırılması sonucu "*hedeflenen karşılaştırma ölçütü getirisi*"; Fon portföyündeki mevcut oranlarıyla ağırlıklandırılması sonucu ise "*gerçekleşen karşılaştırma ölçütü getirisi*" hesaplanmaktadır.

Gerçekleşen getiri; Fon'un ilgili dönemdeki net getirisini ifade etmektedir.

Nisbi getiri ise; performans dönemi sonu itibarıyla hesaplanan portföy getiri oranının karşılaştırma ölçütünün getiri oranı ile karşılaştırılması sonucu elde edilecek pozitif ya da negatif yüzdesel getiri olup aşağıdaki formül ile hesaplanmaktadır:

$$\text{Nisbi Getiri} = [\text{Gerçekleşen Getiri} - \text{Gerçekleşen Karşılaştırma Ölçütünün Getirisi}] + [\text{Gerçekleşen Karşılaştırma Ölçütünün Getirisi} - \text{Hedeflenen Karşılaştırma Ölçütünün Getirisi}]$$

$$\text{Nisbi Getiri} = [\%12,21 - \%9,119] + [\%9,119 - \%9,119]$$

$$\text{Nisbi Getiri} = \%3,09$$

23 MART – 30 HAZİRAN 2022 HESAP DÖNEMİNE AİT PERFORMANS SUNUŞ RAPORU

Yukarıdaki tanımlamalar baz alınarak yapılan hesaplamalar sonucunda, 30 Haziran 2022 tarihi itibarıyla;

Gerçekleşen getiri:	12,21%
Gerçekleşen karşılaştırma ölçütünün getirisi:	9,119%
Hedeflenen karşılaştırma ölçütünün getirisi:	9,119%
Nisbi getiri:	3,09%

olarak gerçekleşmiştir.

C.2. Fon portföyünün karşılaşılabileceği risklere, yatırım stratejisi ve yatırım amacına “Tanıtıcı Bilgiler” başlığında yer verilmiştir.

C.3. Fonun 30 Haziran 2022 tarihi itibarıyla sona eren performans döneminde brüt dönemsel getirisi, %12,82 olarak gerçekleşmiştir.

C.4 İşletim ücretleri, vergi, saklama ücretleri ve diğer faaliyet giderlerinin günlük varlık değerlere oranının ağırlıklı ortalaması aşağıdaki gibidir.

	1 Ocak 2021 – 30 Haziran 2022
Toplam Giderler (TL)	14,937.72
Ortalama Fon Toplam Değeri (TL)	1,922,866.36
Toplam Giderler / Ortalama Fon Toplam Değeri (%)	0.7768%

Aşağıda Fon’dan yapılan 1 Ocak 2021 ve 30 Haziran 2022 tarihleri itibarıyla sona eren performans dönemine ait faaliyet giderlerinin ortalama Fon toplam değerine oranı yer almaktadır:

Gider Türü	1 Ocak 2021 – 30 Haziran 2022
Fon yönetim ücreti	0.5414%
Aracılık komisyon gideri	0.0615%
Denetim gideri	0.0057%
Saklama gideri	0.0543%
KAP	0.0811%
Diğer giderler	0.0327%
Toplam	0.7768%

C.5. **FONUN TANIMI:** Hisse Senedi Fonu, büyük oranda BIST 100 endeksine göre iyi performans gösteren ortaklık paylarına yatırım yaparak BIST 100 endeksinden daha iyi bir getiri elde etmeyi hedefler.

AMAÇ: Fon, BİST Ulusal 100 Endeksinin getirisinden daha yüksek oranda getiri amaçlar.

YÖNETİM STRATEJİSİ: Fon, portföyünün en az %80’i ile devamlı olarak BİST’te işlem gören ortaklık paylarına yatırım yapar. Fon portföyünün %20’lik kısmı ile Repo Ters Repo, Takasbank Para Piyasası, TL-Döviz Mevduat, Türk Kamu ve Özel Sektör Borçlanma araçlarına yatırım yapılabilir.

C6. **Fon Kıstası** %95 BİST Sürdürülebilirlik Getiri Endeksi + %5 BIST-KYD Repo (Brüt) Endeks

C.7. Yatırım fonları her türlü kurumlar vergisi ve stopajdan muaftır.

C.8. Portföy grubu tanımlanmamıştır.

23 MART – 30 HAZİRAN 2022 HESAP DÖNEMİNE AİT PERFORMANS SUNUŞ RAPORU

C.9.Portföy sayısı geçerli değildir.

C.10. İşletim ücretleri, vergi, saklama ücretleri ve diğer faaliyet giderlerinin ortalama fon toplam değerine oranı C.4. numaralı dipnotta açıklanmıştır. Dönemin faaliyet giderleri dağılımı ise aşağıdaki tablodaki gibidir:

Yönetmelik Madde-19 Uyarınca Yapılan Faaliyet Giderleri	1 Ocak 2021 – 30 Haziran 2022
1. Aracılık Komisyonu Giderleri	1,182.87
2. Fon Yönetim Ücretleri	10,410.30
3. KAP Giderleri	1,560.00
4. Denetim Giderleri	110.00
5. Saklama Giderleri	1,044.90
6. Diğer Giderler	629.65
Dönem Faaliyet Giderleri Toplamı	14,937.72