

**31 Aralık 2017 tarihi itibarıyla yatırım performansı
konusunda kamuya açıklanan bilgilere ilişkin rapor**

1 OCAK – 31 ARALIK 2017 HESAP DÖNEMİNE AİT PERFORMANS SUNUŞ RAPORU

A. TANITICI BİLGİLER

PORTFÖY BİLGİLERİ		YATIRIM VE YÖNETİME İLİŞKİN BİLGİLER
Halka Arz Tarihi	13.10.1992	Portföy Yöneticileri
31 Aralık 2017 tarihi itibarıyla		Alper KOÇ, Daniel SERAP, Türkay AKBULUT
Fon Toplam Değeri	946.917	Fonun Yatırım Amacı, Stratejisi
Yatırımcı Sayısı	45	FONUN TANIMI: Fon Portföyü, Ağırlıklı olarak Türk Kamu ve Özel Sektör Borçlanma Araçlarına ve sınırlı oranda başta Türk Ortaklık Payları olmak üzere Yabancı Ortaklık Paylarına ve çeşitli enstrümanlara yatırım yapar.
Birim Pay Değeri	0,088935	AMAÇ: Fon ağırlıklı olarak Türk Kamu ve Özel Sektör borçlanma araçlarına ve Türk ortaklık paylarına yatırım yaparak dengeli bir risk dağılımı ile daha yüksek getiri hedefler. Riskten korunma ve/veya yatırım amacı ile başta Borsa İstanbul Vadeli İşlemler ve Opsiyon Piyasası enstrümanları olmak üzere, Döviz, Kıymetli Madenler, BIST 30 Endeksi, faiz, finansal göstergeler ve sermaye piyasası araçları üzerinden düzenlenmiş opsiyon sözleşmeleri daha etkin ve esnek bir şekilde kullanılarak daha yüksek bir getiri hedeflenir.
Tedavül Oranı %	%1,49	YÖNETİM STRATEJİSİ: Portföyünün %10–65 kısmı ile ortaklık paylarına, asgari %25 kısmı ile ters repoya, % 0-65 Türk Kamu ve Özel Sektör Borçlanma Araçlarına ve sınırlı oranda çeşitli enstrümanlara yatırım yapar.
PORTFÖY DAĞILIMI %		
HİSSE SENEDİ	41,62%	
ÖZEL SEKTÖR TAHVİLİ	16,83%	
TERS REPO	27,71%	
VIOP TEMİNAT	5,34%	
TAKASBANK PP	8,50%	
		En Az Alınabilir Pay Adedi
		500,00

1 OCAK – 31 ARALIK 2017 HESAP DÖNEMİNE AİT PERFORMANS SUNUŞ RAPORU

Fonun Yatırım Riskleri	Fon farklı yatırım araçlarına dengeli bir yatırım yaptığı için sistematik riski düşük düzeyde içermektedir. Fon getirilerinin volatilitesiyle hesaplanan risk değeri 5'tir
------------------------	--

B. PERFORMANS BİLGİSİ

Yıllar	Toplam Getiri (%)	Karşılaştırma Ölçütünün Getirisi (%)	Enflasyon Oranı (**) (%)	Bilgi Rasyosu (%)	Portföyün veya Portföy Grubunun Zaman İçinde Standart Sapması %	Karşılaştırma Ölçütünün Standart Sapması	Sunuma Dahil Dönem Sonu Portföy veya Portföy Grubunun Net Varlık Değeri	Sunuma Dahil Portföy veya Portföy Grubunun Yönetilen Portföyler İçindeki Oranı(%)	Yönetilen Tüm Portföyler Tutarı
2012	20,2	28,81	6,16	-	0,56	0,86	1.404.327	2,47	56.664.919
2013	-16,68	-2,85	7,4	-	0,53	1,09	834.102	1,66	50.182.892
2014	21,1	15,76	8,17	-	0,3	0,52	2.033.118	5,2	39.035.879
2015	5,78	-1,23	8,81	-	0,54	0,53	205.557	2,97	6.931.599
2016	13,91	9,81	8,53	-	0,56	0,52	673.909	1,16	58.126.280
2017*	28,32	25,48	11,92	1,02	0,4	0,39	947.043	1,03	92.066.931

*Sene başından itibaren rapor tarihine kadar.

** Enflasyon oranı TÜİK tarafından açıklanan TÜFE'nin dönemsel oranıdır.

- Portföyün geçmiş dönem performansı gelecek dönem performansı için bir gösterge olamaz.

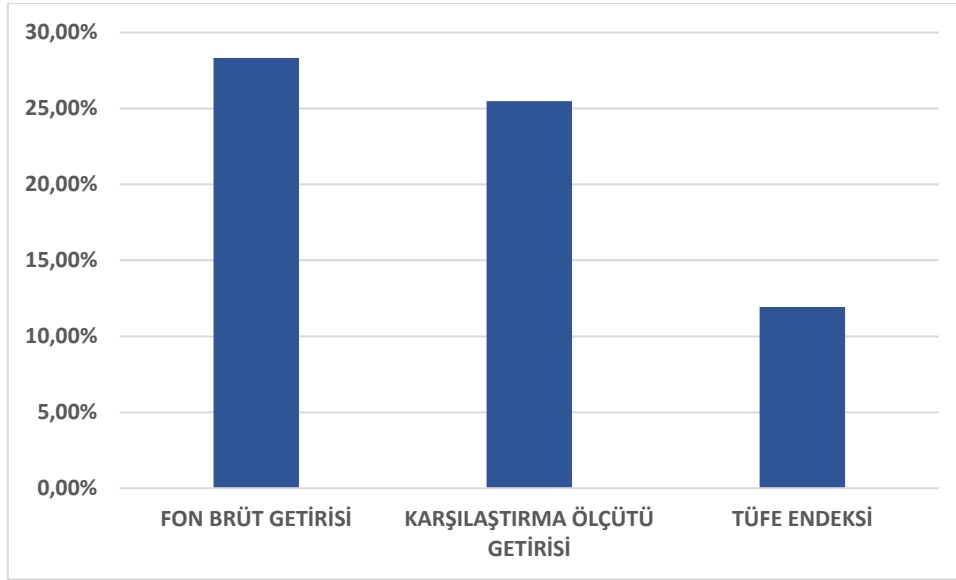
1 OCAK – 31 ARALIK 2017 HESAP DÖNEMİNE AİT PERFORMANS SUNUŞ RAPORU

C. DİPNOTLAR

31 Aralık 2017 tarihi itibarıyla;

Gerçekleşen Getiri : 28.32%

olarak gerçekleşmiştir.



C.1. 31 Aralık 2017 tarihi itibarıyla sona eren performans döneminde Fon tarafından hedeflenen karşılaştırma ölçütlerinin sahip olduğu yatırım araçlarının hesaplanan 01.01.2017–29.12.2017 tarihleri arasındaki getirileri aşağıdaki gibidir:

BIST 100 Ulusal Endeksi	40%
BIST-KYD Repo (Brüt) Endeksi	50%
BIST-KYD ÖSBA Sabit Endeksi	10%

Söz konusu yatırım araçlarının ilgili dönem getirilerinin, Fon'un yatırım stratejisi dahilinde hedeflenen portföy oranlarıyla ağırlıklandırılması sonucu "*hedeflenen karşılaştırma ölçütü getirisi*"; Fon portföyündeki mevcut oranlarıyla ağırlıklandırılması sonucu ise "*gerçekleşen karşılaştırma ölçütü getirisi*" hesaplanmaktadır.

Gerçekleşen getiri; Fon'un ilgili dönemdeki brüt getirisini (Yönetim Ücreti kesilmemiş) ifade etmektedir.

Nisbi getiri ise; performans dönemi sonu itibarıyla hesaplanan portföy getiri oranının karşılaştırma ölçütünün getiri oranı ile karşılaştırılması sonucu elde edilecek pozitif yada negatif yüzdesel getiri olup aşağıdaki formül ile hesaplanmaktadır:

$$\text{Nisbi Getiri} = [\text{Gerçekleşen Getiri} - \text{Gerçekleşen Karşılaştırma Ölçütünün Getirisi}] + [\text{Gerçekleşen Karşılaştırma Ölçütünün Getirisi} - \text{Hedeflenen Karşılaştırma Ölçütünün Getirisi}]$$

$$\text{Nisbi Getiri} = [%28,32 - \%25,48] + [%25,48 - \%25,48]$$

$$\text{Nisbi Getiri} = \%2,84$$

1 OCAK – 31 ARALIK 2017 HESAP DÖNEMİNE AİT PERFORMANS SUNUŞ RAPORU

Yukarıdaki tanımlamalar baz alınarak yapılan hesaplamalar sonucunda, 31 Aralık 2017 tarihi itibarıyla;

Gerçekleşen getiri:	28,32%
Gerçekleşen karşılaştırma ölçütünün getirisi:	25,48%
Hedeflenen karşılaştırma ölçütünün getirisi:	25,48%
Nisbi getiri:	2,84%

olarak gerçekleşmiştir.

C.2. Fon portföyünün karşılaşılabileceği risklere, yatırım stratejisi ve yatırım amacına “Tanıtıcı Bilgiler” başlığında yer verilmiştir.

C.3. Fonun 31 Aralık 2017 tarihi itibarıyla sona eren performans döneminde brüt dönemsel getirisi, % 28.32 olarak gerçekleşmiştir.

C.4 İşletim ücretleri, vergi, saklama ücretleri ve diğer faaliyet giderlerinin günlük varlık değerlere oranının ağırlıklı ortalaması aşağıdaki gibidir.

	1 Ocak 2017 – 31 Aralık 2017
Toplam Giderler (TL)	31.336,07
Ortalama Fon Toplam Değeri (TL)	1.003.800,87
Toplam Giderler / Ortalama Fon Toplam Değeri %	%3,1217

1 OCAK – 31 ARALIK 2017 HESAP DÖNEMİNE AİT PERFORMANS SUNUŞ RAPORU

Aşağıda Fon'dan yapılan 1 Ocak 2017 ve 31 Aralık 2017 tarihleri itibarıyla sona eren performans dönemine ait faaliyet giderlerinin ortalama Fon toplam değerine oranı yer almaktadır:

Gider Türü	1 Ocak 2017 – 31 Aralık 2017
Fon yönetim ücreti	%2,0054
Aracılık komisyon gideri	%0,5305
Denetim gideri	%0
Saklama gideri	%0,1719
KAP	%0,2551
Diğer giderler	%0,1588
Toplam	%3,1217

C.5. FONUN TANIMI: Fon Portföyü, Ağırlıklı olarak Türk Kamu ve Özel Sektör Borçlanma Araçlarına ve sınırlı oranda başta Türk Ortaklık Payları olmak üzere Yabancı Ortaklık Paylarına ve çeşitli enstrümanlara yatırım yapar.

AMAÇ: Fon ağırlıklı olarak Türk Kamu ve Özel Sektör borçlanma araçlarına ve Türk ortaklık paylarına yatırım yaparak dengeli bir risk dağılımı ile daha yüksek getiri hedefler. Riskten korunma ve/veya yatırım amacı ile başta Borsa İstanbul Vadeli İşlemler ve Opsiyon Piyasası enstrümanları olmak üzere, Döviz, Kıymetli Madenler, BIST 30 Endeksi, faiz, finansal göstergeler ve sermaye piyasası araçları üzerinden düzenlenmiş opsiyon sözleşmeleri daha etkin ve esnek bir şekilde kullanılarak daha yüksek bir getiri hedeflenir.

YÖNETİM STRATEJİSİ: Portföyünün %10–65 kısmı ile ortaklık paylarına, asgari %25- %90 kısmı ile ters repoya, % 0-65 Türk Kamu ve Özel Sektör Borçlanma Araçlarına ve sınırlı oranda çeşitli enstrümanlara yatırım yapar.

C6. Fon Kıstası: %50 BİST-KYD Repo (Brüt) Endeksi + %40 BIST 100 Ulusal Endeksi + %10 BİST-KYD ÖSBA Sabit Endeksi

C.7. Yatırım fonları her türlü kurumlar vergisi ve stopajdan muaftır.

C.8. Portföy grubu tanımlanmamıştır.

C.9.Portföy sayısı geçerli değildir.

1 OCAK – 31 ARALIK 2017 HESAP DÖNEMİNE AİT PERFORMANS SUNUŞ RAPORU

C.10. İşletim ücretleri, vergi, saklama ücretleri ve diğer faaliyet giderlerinin ortalama fon toplam değerine oranı C.4. numaralı dipnotta açıklanmıştır. Dönemin faaliyet giderleri dağılımı ise aşağıdaki tablodaki gibidir:

Yönetmelik Madde-19 Uyarınca Yapılan Faaliyet Giderleri	1 Ocak 2017 – 31 Aralık 2017
1. Aracılık Komisyonu Giderleri	5.325,33
2. Fon Yönetim Ücretleri	20.130,22
3. KAP Giderleri	2.560,60
4. Denetim Giderleri	0
5. Saklama Giderleri	1.725,91
6. Diğer Giderler	1.594,01
Dönem Faaliyet Giderleri Toplamı	31.336,07