

**31 Aralık 2017 tarihi itibarıyla yatırım performansı
konusunda kamuya açıklanan bilgilere ilişkin rapor**

1 OCAK – 31 ARALIK 2017 HESAP DÖNEMİNE AİT PERFORMANS SUNUŞ RAPORU

A. TANITICI BİLGİLER

PORTFÖY BİLGİLERİ		YATIRIM VE YÖNETİME İLİŞKİN BİLGİLER
Halka Arz Tarihi	26.03.2012	Portföy Yöneticileri
31 Aralık 2017 tarihi itibarıyla		Alper KOÇ, Daniel SERAP, Türkay AKBULUT
Fon Toplam Değeri	2.751.646	Fonun Yatırım Amacı, Stratejisi
Yatırımcı Sayısı	38	FONUN TANIMI: Fon Portföyü sürekli olarak asgari %80 oranında ulusal ve uluslararası piyasalarda işlem gören altın ve altına dayalı sermaye piyasası araçlarından oluşur. AMAÇ: Fon, altın fiyatlarında oluşacak değişimleri yatırımcısına yüksek oranda yansıtmayı amaçlamaktadır. Altına ve altına dayalı sermaye piyasası araçlarına yatırım yapmak suretiyle altın fiyatları açısından dengeli ve sürekli gelir akımı yaratmayı hedeflemektedir. YÖNETİM STRATEJİSİ: Portföyünün %80-100'lük kısmı ile altın ve altına dayalı sermaye piyasası araçlarına, %0-20'lik kısmı ile çeşitli enstrümanlara yatırım yapar.
Birim Pay Değeri	0,14017	
Tedavül Oranı %	%1,96	
PORTFÖY DAĞILIMI %		
TERS REPO	2,98%	
KIYMETLİ MADEN	96,78%	
VIOP	0,24%	
		En Az Alınabilir Pay Adedi
		1.000,00
Fonun Yatırım Riskleri		Fon ağırlıklı olarak tek bir yatırım aracına yatırım yaptığı için sistematik risk içermektedir. Fon getirilerinin volatilitesiyle hesaplanan risk değeri 5'dir.

1 OCAK – 31 ARALIK 2017 HESAP DÖNEMİNE AİT PERFORMANS SUNUŞ RAPORU

B. PERFORMANS BİLGİSİ

Yıllar	Toplam Getiri (%)	Karşılaştırma Ölçütünün Getirisi (%)	Enflasyon Oranı (**) (%)	Bilgi Rasyosu (%)	Portföyün veya Portföy Grubunun Zaman İçinde Standart Sapması %	Karşılaştırma Ölçütünün Standart Sapması	Sunuma Dahil Dönem Sonu Portföy veya Portföy Grubunun Net Varlık Değeri	Sunuma Dahil Portföy veya Portföy Grubunun Yönetilen Portföyler İçindeki Oranı(%)	Yönetilen Tüm Portföyler Tutarı
2012	-1,95	0,51	6,16	-	0,76	0,88	1.602.704	2,83	56.664.919
2013	-14,1	-12,95	7,4	-	1,09	1,06	1.227.491	2,45	50.182.892
2014	8,6	8,77	8,17	-	0,96	0,92	1.229.904	3,15	39.035.879
2015	11,01	11,35	8,81	-	0,87	0,86	1.038.348	14,98	6.931.599
2016	29,93	30,53	8,53	-	1,00	0,98	1.248.900	2,15	58.126.280
2017*	18,64	19,60	11,92	-3,82	0,78	0,76	2.751.533	2,99	92.066.931

*Sene başından itibaren rapor tarihine kadar.

** Enflasyon oranı TÜİK tarafından açıklanan TÜFE'nin dönemsel oranıdır.

- Portföyün geçmiş dönem performansı gelecek dönem performansı için bir gösterge olamaz.

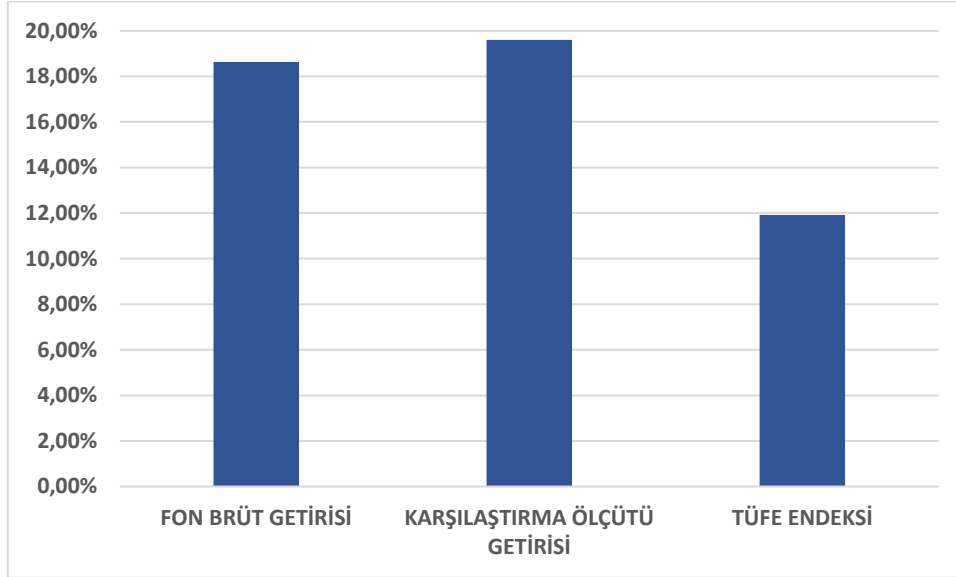
1 OCAK – 31 ARALIK 2017 HESAP DÖNEMİNE AİT PERFORMANS SUNUŞ RAPORU

C. DİPNOTLAR

31 Aralık 2017 tarihi itibarıyla;

Gerçekleşen Getiri : 18,64%

olarak gerçekleşmiştir.



C.1. 31 Aralık 2017 tarihi itibarıyla sona eren performans döneminde Fon tarafından hedeflenen karşılaştırma ölçütlerinin sahip olduğu yatırım araçlarının hesaplanan 01.01.2017–29.12.2017 tarihleri arasındaki getirileri aşağıdaki gibidir:

BIST-KYD Altın Ağırlıklı Ortalama Fiyat Endeksi	95%
BIST-KYD Repo (Brüt) Endeksi	5%

Söz konusu yatırım araçlarının ilgili dönem getirilerinin, Fon'un yatırım stratejisi dahilinde hedeflenen portföy oranlarıyla ağırlıklandırılması sonucu "*hedeflenen karşılaştırma ölçütü getirisi*"; Fon portföyündeki mevcut oranlarıyla ağırlıklandırılması sonucu ise "*gerçekleşen karşılaştırma ölçütü getirisi*" hesaplanmaktadır.

Gerçekleşen getiri; Fon'un ilgili dönemdeki brüt getirisini (Yönetim Ücreti kesilmemiş) ifade etmektedir.

Nisbî getiri ise; performans dönemi sonu itibarıyla hesaplanan portföy getiri oranının karşılaştırma ölçütünün getiri oranı ile karşılaştırılması sonucu elde edilecek pozitif yada negatif yüzdesel getiri olup aşağıdaki formül ile hesaplanmaktadır:

$$\text{Nisbî Getiri} = [\text{Gerçekleşen Getiri} - \text{Gerçekleşen Karşılaştırma Ölçütünün Getirisi}] + [\text{Gerçekleşen Karşılaştırma Ölçütünün Getirisi} - \text{Hedeflenen Karşılaştırma Ölçütünün Getirisi}]$$

$$\text{Nisbî Getiri} = [18,64\% - 19,60\%] + [19,60\% - 9,60\%]$$

$$\text{Nisbî Getiri} = -0,96\%$$

1 OCAK – 31 ARALIK 2017 HESAP DÖNEMİNE AİT PERFORMANS SUNUŞ RAPORU

Yukarıdaki tanımlamalar baz alınarak yapılan hesaplamalar sonucunda, 31 Aralık 2017 tarihi itibarıyla;

Gerçekleşen getiri:	18.64%
Gerçekleşen karşılaştırma ölçütünün getirisi:	19.60%
Hedeflenen karşılaştırma ölçütünün getirisi:	19.60%
Nisbi getiri:	-0.96%

olarak gerçekleşmiştir.

C.2. Fon portföyünün karşılaşılabileceği risklere, yatırım stratejisi ve yatırım amacına “Tanıtıcı Bilgiler” başlığında yer verilmiştir.

C.3. Fonun 31 Aralık 2017 tarihi itibarıyla sona eren performans döneminde brüt dönemsel getirisi, % 18.64 olarak gerçekleşmiştir.

C.4 İşletim ücretleri, vergi, saklama ücretleri ve diğer faaliyet giderlerinin günlük varlık değerlere oranının ağırlıklı ortalaması aşağıdaki gibidir.

	1 Ocak 2017 – 31 Aralık 2017
Toplam Giderler (TL)	31.315,90
Ortalama Fon Toplam Değeri (TL)	1.336.969,37
Toplam Giderler / Ortalama Fon Toplam Değeri %	%2,3423

1 OCAK – 31 ARALIK 2017 HESAP DÖNEMİNE AİT PERFORMANS SUNUŞ RAPORU

Aşağıda Fon'dan yapılan 1 Ocak 2017 ve 31 Aralık 2017 tarihleri itibarıyla sona eren performans dönemine ait faaliyet giderlerinin ortalama Fon toplam değerine oranı yer almaktadır:

Gider Türü	1 Ocak 2017 – 31 Aralık 2017
Fon yönetim ücreti	%1,7515
Aracılık komisyon gideri	%0,0559
Denetim gideri	%0
Saklama gideri	%0,1732
KAP	%0,1915
Diğer giderler	%0,1702
Toplam	%2,3423

C.5. FONUN TANIMI: Fon Portföyü sürekli olarak asgari %80 oranında ulusal ve uluslararası piyasalarda işlem gören altın ve altına dayalı sermaye piyasası araçlarından oluşur.

AMAÇ: Fon, altın fiyatlarında oluşacak değişimleri yatırımcısına yüksek oranda yansıtmayı amaçlamaktadır. Altına ve altına dayalı sermaye piyasası araçlarına yatırım yapmak suretiyle altın fiyatları açısından dengeli ve sürekli gelir akımı yaratmayı hedeflemektedir.

YÖNETİM STRATEJİSİ: Portföyünün %80-100' lük kısmı ile altın ve altına dayalı sermaye piyasası araçlarına, %0–20'lik kısmı ile çeşitli enstrümanlara yatırım yapar.

C6. Fon Kıstası: %95 BİST-KYD Altın Ağırlıklı Ortalama Fiyat Endeksi + %5 BİST-KYD Repo (Brüt) Endeksi

C.7. Yatırım fonları her türlü kurumlar vergisi ve stopajdan muaftır.

C.8. Portföy grubu tanımlanmamıştır.

C.9. Portföy sayısı geçerli değildir.

1 OCAK – 31 ARALIK 2017 HESAP DÖNEMİNE AİT PERFORMANS SUNUŞ RAPORU

C.10. İşletim ücretleri, vergi, saklama ücretleri ve diğer faaliyet giderlerinin ortalama fon toplam değerine oranı C.4. numaralı dipnotta açıklanmıştır. Dönemin faaliyet giderleri dağılımı ise aşağıdaki tablodaki gibidir:

Yönetmelik Madde-19 Uyarınca Yapılan Faaliyet Giderleri	1 Ocak 2017 – 31 Aralık 2017
1. Aracılık Komisyonu Giderleri	747,62
2. Fon Yönetim Ücretleri	23.417,22
3. KAP Giderleri	2.560,60
4. Denetim Giderleri	0
5. Saklama Giderleri	2.315,03
6. Diğer Giderler	2.275,43
Dönem Faaliyet Giderleri Toplamı	31.315,90